

SPIS ZAWARTOŚCI

I. OPIS TECHNICZNY	4
1. CHARAKTERYSTYKA OGÓLNA	4
1.1. Przedmiot opracowania	4
1.2. Inwestor	4
1.3. Podstawa opracowania	4
1.4. Cel opracowania	4
1.5. Wykonawca robót	5
2. PROJEKTOWANA PRZEBUDOWA SIECI TELEKOMUNIKACYJNYCH	5
2.1. Stan istniejący	5
2.2. Stan projektowany	5
2.3. Studnie kablowe	6
2.4. Obiekty kablowe – kanalizacja	6
2.5. Dane o istniejącym i projektowanym uzbrojeniu obcym	7
2.6. Uwagi dla wykonawcy	7
2.7. Zakres podstawowych robót	8
2.8. Schemat tyczenia	9

II. ZAŁĄCZNIKI

1. Warunki techniczne przebudowy nr 8437/TODDROU/P/2015 z dnia 17.02.2015r. wydane przez Orange Polska, Hurt, Dostarczanie i Serwis Usług, Ewidencja i Standardy Infrastruktury, Dział Ewidencji i Zarządzania Danymi o Infrastrukturze 6 - Olsztyn, ul. Grunwaldzka 110, 80-244 Gdańsk	10
2. Warunki techniczne przebudowy nr WT-MMP-2015-0002-MM z dnia 26.02.2015 r. wydane przez Multimedia Polska S.A., ul. Tadeusza Wendy 7/9, 81-341 Gdynia	14
3. Uzgodnienie z dnia 09.02.2015 r. wydane przez T-Mobile Polska S.A., ul. Marynarska 12, 02-674 Warszawa	16
4. Uzgodnienie nr DUU-U-55/15/KO z dnia 11.02.2015 wydane przez Netia SA, ul. Poleczki 13, 02-822 Warszawa	17
5. Uzgodnienie nr 225/2015 z dnia 11.02.2015 r. wydane przez CWTiD Marynarki Wojennej, ul. Sobieskiego 277, 84-200 Wejherowo	18
6. Uzgodnienie nr 214/2015 z dnia 20.03.2015r. wydane przez Centrum Informatyczne TASK, Politechnika Gdańska, ul. G. Narutowicza 11/12, 80-233 Gdańsk	19
7. Pismo nr WT-03/2015 z dnia 18.02.2015 wydane przez PPUIH TEXTEL Sp. z o.o. w imieniu Polkomtel Sp. z o.o., ul. Postępu 3, 02-676 Warszawa	20
8. Uzgodnienie projektu budowlano-wykonawczego z dnia 04.05.2015 r. wydane przez Multimedia Polska S.A., ul. Tadeusza Wendy 7/9, 81-341 Gdynia	21
9. Uzgodnienie projektu budowlano-wykonawczego nr 32/762/TODDROU/P/2015 odc. II z dnia 28.05.2015r. wydane przez Orange Polska, Dostarczanie i Serwis Usług, Dział Ewidencji i Zarządzania Danymi o Infrastrukturze 6 - Olsztyn, ul. Grunwaldzka 110, 80-244 Gdańsk	22
10. Uzgodnienie projektu nr UD.6740.567.2.2015.MK(EP).6039 z dnia 06.08.2015r. wydane przez Zarząd Dróg i Zieleni, ul. 10 Lutego 24, 81-364 Gdynia	24

III. CZĘŚĆ RYSUNKOWA

Rys. 1 – Plan orientacyjny

Rys. 2 – Plan sytuacyjny (skala 1:500)

Rys. 3 – Przekroje poprzeczne (skala 1:100)

Rys. 4 – Schemat tyczenia (skala 1:500)

I. OPIS TECHNICZNY

1. CHARAKTERYSTYKA OGÓLNA

1.1. Przedmiot opracowania.

Przedmiotem opracowania niniejszego projektu jest:

Przebudowa sieci teletechnicznych

w ramach opracowania:

Rozbudowa odcinków ulic: Wiczlińskiej, Chwarznieńskiej i Staniszewskiego w Gdyni Zadanie II „Rozbudowa ulicy Staniszewskiego na odcinku od ulicy J. Kamrowskiego do ulicy Chwarznieńskiej”

1.2. Inwestor.

Inwestorem jest Gmina Miasta Gdynia, Al. Marszałka Piłsudskiego 52/54,
81-382 Gdynia.

1.3. Podstawa opracowania.

- 1.1. Umowa zawarta między NORD Investments Sp. z o.o. a Inwestorem.
- 1.2. Mapa sytuacyjno – wysokościowa z uzbrojeniem terenu, do celów projektowych – skala 1:500.
- 1.3. Ustawa z dnia 7 lipca 1994r. „Prawo budowlane”.
- 1.4. Ustawa z dnia 16 lipca 2004 r. „Prawo telekomunikacyjne”. Dz. U. 2004 nr 171 poz. 1800 z późn. zm.
- 1.5. Rozporządzenie Ministra Infrastruktury z dnia 26 października 2005 r. w sprawie warunków technicznych, jakim powinny odpowiadać telekomunikacyjne obiekty budowlane i ich usytuowanie. Dz. U. 2005 nr 219 poz.1864 z późn. zm.
- 1.6. Normy i przepisy prawne dotyczące projektowania i budowy sieci telekomunikacyjnych i energetycznych.
- 1.7. Projekty innych branż.
- 1.8. Uzgodnienia branżowe.
- 1.9. Wypis i wyrys z miejscowego planu zagospodarowania przestrzennego.
- 1.10. Inwentaryzacja sieci w terenie wykonana przez projektanta.
- 1.11. Katalogi producentów sprzętu i osprzętu.
- 1.12. Projekt drogowy opracowany przez NORD Investments Sp. z o.o.

1.4. Cel opracowania

Niniejszy projekt obejmuje przebudowę sieci telekomunikacyjnych w miejscu kolizji z projektowanym układem drogowym.

1.5. Wykonawca robót

Wykonawca robót będzie wyłoniony w drodze przetargu.

2. PROJEKTOWANA PRZEBUDOWA SIECI TELEKOMUNIKACYJNYCH

2.1. Stan istniejący.

W związku z projektowaną rozbudową ul. Staniszewskiego w Gdyni w ramach zadania „Rozbudowa odcinków ulic: Wiczlińskiej, Chwarznieńskiej i Staniszewskiego w Gdyni, Zadanie II „Rozbudowa ulicy Staniszewskiego na odcinku od ulicy J. Kamrowskiego do ulicy Chwarznieńskiej” istniejące sieci teletechniczne wymagają przebudowy.

Właścicielem i użytkownikiem kolidujących sieci telekomunikacyjnych są:

- Orange Polska, ul. Grunwaldzka 110, 80-244 Gdańsk,
- Multimedia Polska S.A., ul. Tadeusza Wendy 7/9, 81-341 Gdynia.

2.2. Stan projektowany.

W związku z projektowaną rozbudową ul. Staniszewskiego w Gdyni zachodzi konieczność przebudowy oraz zabezpieczenia istniejącej infrastruktury teletechnicznej.

UWAGI:

1. Istniejące sieci należy zabezpieczyć w miejscach wskazanych w projekcie (rys. 2).
2. Włazy istniejących studni kablowych wyregulować do projektowanych rzędnych.

Przebudowa sieci Orange Polska (OPL)

W związku z niwelacją terenu wzdłuż ul. Staniszewskiego (w okolicy skrzyżowania z ul. Kamrowskiego) istniejącą kanalizację kablową należy pogłębić na odcinku o długości 74,0m, aby zapewnić przykrycie sieci min. 0,7m (zgodnie z przekrojami poprzecznymi, rys. 3). W studni kablowej zlokalizowanej w projektowanej ścieżce rowerowej należy wymienić ramę i pokrywę na klasy „D” i wyregulować ją wysokościowo.

Istniejącą kanalizację teletechniczną pod projektowanym zjazdem należy zabezpieczyć rurami dwudzielnymi 2xD160 o długości 8,5m.

Przebudowa sieci Multimedia Polska (MM)

W związku z niwelacją terenu wzdłuż ul. Staniszewskiego (w okolicy skrzyżowania z ul. Kamrowskiego) istniejącą kanalizację kablową należy pogłębić na odcinku o długości 74,0m, aby zapewnić przykrycie sieci min. 0,7m (zgodnie z przekrojami poprzecznymi, rys. 3). W dwóch studniach kablowych zlokalizowanych w projektowanej ścieżce rowerowej należy wymienić ramy i pokrywy na klasy „D” i wyregulować ją wysokościowo.

Istniejącą kanalizację teletechniczną pod projektowanym zjazdem należy zabezpieczyć rurami dwudzielnymi 2xD160 o długości 8,5m.

Całkowity zakres robót ziemnych przy przebudowie i zabezpieczeniu istniejącej sieci telekomunikacyjnej wynosi: **82,5 m**

2.3. Studnie kablowe

Stosować studnie zgodne z normami:

- ZN-96/TP S.A.-023 Studnie kablowe. Wymagania i badania.
- ZN-96/TP S.A.-041 Zabezpieczenie pokrywy studni kablowych, dodatkowe (wewnętrzne). Wymagania i badania.
- BN-73/8984-01 Telekomunikacyjne sieci kablowe miejscowe. Studnie kablowe. Klasyfikacja i wymiary.
- BN-73/3233-03 Telekomunikacyjne sieci kablowe miejscowe. Ramy i oprawy pokryw.

z kompletnym wyposażeniem i zabezpieczeniem pokryw wjazdu przed ingerencją osób nieuprawnionych.

Należy stosować studnie prefabrykowane a jedynie ich nadbudowę wykonywać na placu budowy.

Pokrywy i ramy powinny być tak posadowione, aby nie przecinały obrzeża ścieżek rowerowych i chodników.

2.4. Obiekty kablowe – kanalizacja

Przejścia kablowe wykonywać zgodnie z opisem i rysunkami projektowymi z zachowaniem norm zakładowych. W miejscach, w których kable znajdują się pod drogami należy stosować rury grubościennne. Pod istniejącymi drogami lub tam gdzie wystąpi znaczne zagłębienie rur przepusty wykonywać technikami bezwykopowymi.

Jako dokument odniesienia dla określenia zgodności stosowanych materiałów z 10 artykułem Prawa Budowlanego należy stosować normę PN-EN 50086-2-4 - *Systemy rur instalacyjnych do prowadzenia przewodów*.

Zgodnie z normą PN-EN 50086-2-4 określa się dla rur:

- a) wytrzymałość na uderzenia
 - L (mała) / N (normalna)
- b) wytrzymałość na ściskanie (dla 5% ugięcia)
 - typ 250 / typ 450 / typ 750.

Dodatkowo stosowane rury powinny być zgodne z normami:

- ZN-96/TP S.A.-016. Telekomunikacyjna kanalizacja kablowa. Rury polietylenowe karbowane, dwuwarstwowe. Wymagania i badania.
- ZN-96/TP S.A.-017. Telekomunikacyjna kanalizacja kablowa. Rury kanalizacji wtórnej i rurociągu kablowego (RHDPE). Wymagania i badania.
- ZN-96/TP S.A.-018. Telekomunikacyjna kanalizacja kablowa. Rury polietylenowe (RHDPEp) przepustowe. Wymagania i badania.

W celu prawidłowego ułożenia rur w gruncie należy zapewnić minimalne otulenie rur obsypką – min. 10 cm z każdej strony. W przypadku kanalizacji wielootworowej obsypka dotyczy tylko rur zewnętrznych, natomiast dla ciągu rur należy zachować odległości w poziomie i w pionie odpowiednio $2 \div 3$ cm poprzez zastosowanie uchwyty dystansowych. Zasyпка (wypełnienie do poziomu gruntu) powinna wynosić nie mniej niż 0,5 m, a dla rur dwudzielnych 0,7 m. Zagęszczenie gruntu powinno być nie mniejsze niż 85% wg zmodyfikowanej próby Proctor'a. Ubijanie przy pomocy urządzeń mechanicznych można prowadzić gdy przykrycie rur wynosi min. 25 cm. Rury należy układać ze spadkiem min. 0,1% z kielichami (w przypadku rur z kielichem) wskazującymi kierunek przeciwny do spadku i kierunku zaciągania kabli. Pod projektowanymi jezdniami zapewnić minimalne przykrycie dla rur przepustowych 1,0 m.

Dla rur dzielonych zachować horyzontalne ułożenie zamków i zakład 0,5 m (przesunięcie względem siebie montowanych połówek osłony). Bezpośrednio przed montażem, należy chronić rury przed nadmiernym nagrzaniem a w trakcie składowania przed nasłonecznieniem.

Roboty ziemne będą powodować ograniczenia ruchu drogowego i pieszego, wykonawca robót winien oznakować teren budowy zgodnie z projektem organizacji ruchu drogowego i pieszego zatwierdzonym przez administratora drogi.

2.5. Dane o istniejącym i projektowanym uzbrojeniu obcym

Istniejące i projektowane uzbrojenie pokazano na planach sytuacyjnych. Pełne informacje o uzbrojeniu istniejącym i projektowanym zawarte są na planszy zbiorczej uzbrojenia – stanowią one podstawę do wykonywania prac zawartych w niniejszym projekcie.

2.6. Uwagi dla wykonawcy

- Wszelkie prace związane z przebudową należy wykonywać za zgodą i pod nadzorem właściciela urządzeń.
- Stosować się do zapisów warunków technicznych przebudowy wydanych przez właścicieli urządzeń.
- Przed przystąpieniem do przebudowy Inwestor zobowiązany jest przekazać właścicielowi urządzeń kopię pozwolenia na budowę.
- Nowoprojektowane urządzenia znajdują się w istniejącym i projektowanym pasie drogowym na działkach należących do Inwestora.
- Zachować należy podane na rysunkach współrzędne lokalizacyjne oraz rzędne wysokościowe.
- Przebudowę linii telekomunikacyjnych należy skoordynować z robotami pozostałych branż.
- Wszelkie zmiany w projekcie uzgodnić z inspektorem nadzoru i projektantem.

- h) Prace wykonać zgodnie z obowiązującymi przepisami, normami (zwłaszcza Normami Zakładowymi TP S.A.), instrukcjami branżowymi i przepisami BHP.
- i) Stosować materiały spełniające art. 10 Prawa Budowlanego
- j) Przy prowadzeniu prac ziemnych należy wykopy odpowiednio oznakować i zabezpieczyć.
- k) W rejonie istniejącego uzbrojenia terenu prace wykonywać ręcznie.
- l) Po zakończeniu robót sporządzić odpowiednie protokoły, dokonać odbioru z udziałem przedstawicieli gestorów sieci
- m) Zaleca się aby dostawca materiałów deklarował się certyfikatem ISO 9001.
- n) Projektant wykonał inwentaryzację kabli w terenie i zweryfikował ją z danymi paszportyzacyjnymi operatorów. Wykonawca przed złożeniem oferty ma obowiązek zweryfikować w terenie stan faktyczny w zakresie kabli istniejących jak w zakresie kabli nowo wybudowanych – t.j. kabli wybudowanych po zakończeniu projektu.

2.7. Zakres podstawowych robót

Przebudowa sieci Orange Polska

⇒ pogłębienie kanalizacji kablowej	- 74,0 m
⇒ wymiana ramy i pokrywy studni na klasy „D”, regulacja wysokościowa	- 1 szt.
⇒ zabezpieczenie istniejącej kanalizacji 2 otw. rurami dwudzielnymi 2xD160	- 8,5 m

Przebudowa sieci Multimedia Polska

⇒ pogłębienie kanalizacji kablowej	- 74,0 m
⇒ wymiana ramy i pokrywy studni na klasy „D”, regulacja wysokościowa	- 2 szt.
⇒ zabezpieczenie istniejącej kanalizacji 2 otw. rurami dwudzielnymi 2xD160	- 8,5 m

2.8. Schemat tyczenia

Nr	X	Y
T01	6040922,716	6528444,508
T02	6040922,707	6528444,287
T03	6040931,210	6528444,198
T04	6040931,201	6528443,966

Opracował:

mgr inż. Łukasz Żelek
05.2015



Orange Polska (OPL)
Hurt
Dostarczanie i Serwis Usług
Ewidencja i Standardy Infrastruktury
Dział Ewidencji i Zarządzania Danymi o Infrastrukturze 6-Olsztyn
adres do korespondencji: Al. Grunwaldzka 110, 80-244 Gdańsk
tel.: 58 557 27 77 fax.: 58 344 44 00

NORD INVESTMENTS Sp.z o.o

ul. Komunalna 12
83-000 PRUSZCZ GDAŃSKI

Gdańsk, 17 luty 2015r.

Numer pisma: 8437/TODDROU/P/2015

Temat: Wytyczne techniczne – usunięcie kolizji z projektowaną budową ścieżek rowerowych i korektą układu drogowego w Gdyni ul.WICZLIŃSKA, CHWARZNIENSKA i STANISZEWSKIEGO

Szanowni Państwo,

W odpowiedzi na Państwa pismo z dnia 06.02.2015 dotyczące usunięcia kolizji Orange Polska S.A. (OPL), Dostarczanie i Serwis Usług, Operacyjne Utrzymanie Sieci i Usług, Dział Ewidencji i Zarządzania Danymi o Infrastrukturze Olsztyn uprzejmie informuje, że w zakresie budowanego obiektu znajduje się sieć teletechniczna kolidująca z w/w inwestycją. W związku z tym należy, na koszt naruszającego stan istniejący, opracować projekt i wykonać przebudowę istniejących urządzeń telekomunikacyjnych wchodzących w kolizję z projektowaną inwestycją, zwracając szczególną uwagę na normatywne odległości.

Usunięcie kolizji jest uwarunkowane spełnieniem poniższych wytycznych:

1. Przebudować istniejącą kanalizację teletechniczną wraz z kablami (w kanalizacji i ziemne) wzdłuż południowej strony ulicy Wiczlińskiej wraz z przepustami pod ul.Wiczlińską i pod wjazdami. Szczególną uwagę zwrócić na obniżenie rzędnych pionowych i zachowanie zagłębienia zgodnie z PN i wymogami (min.0,7m pod ścieżką rowerową i 0,9 pod wjazdami i drogami, uwzględnić wymianę wiazów na trasie ścieżki rowerowej na włązy na ciężkie);

2. Przebudować istniejącą kanalizację teletechniczną wraz z kablami (w tym kable OPTO) oraz istniejące kable ziemne wzdłuż obu stron ulicy Chwaszczyńskiej wraz z przepustami pod ul. Chwaszczyńską i pod wjazdami (odc. od ul.Wiczlińskiej do ul.Deszczowej). Projekt powiązać z projektem przebudowy kabli w związku z przebudową przepustu na Wiczlińskiej Strudze zgodnie z wydanymi WT;

3. Przebudować istniejącą kanalizację teletechniczną wraz studniami kablowymi i kablami (w tym kable OPTO) na odcinku od ul.Deszczowej do Stankiewicza wraz z przepustami pod ul. Chwaszczyńską i pod wjazdami;

4. Przebudować istniejącą kanalizację teletechniczną wraz studniami kablowymi i kablami (w tym kable OPTO) wzdłuż ulicy Staniszeńskiego (UWAGA : Kanalizacja w jednym wykopie z innymi operatorami)

Jednocześnie należy :

1. Wykonać przebudowę kabli ziemnych, poza obszar kolidujący,. Przebudowa wszystkich elementów infrastruktury telekomunikacyjnej musi być realizowane zgodnie z wymaganiami Rozporządzenia Ministra Infrastruktury z dnia 26 października 2005r.;
2. Przełożenie doziemnych urządzeń telekomunikacyjnych zaprojektować zgodnie z normą ZN-96/TPSA-027 i powiązanymi z nią Normami lub ich zaktualizowanymi odpowiednikami możliwie bez przerw w łączności – kable

miedziane zrównoleglic na obszarze występowania kolizji, zaś w przypadku kabli światłowodowych – maksymalnie zminimalizować przerwy w łączności;

- 3.
4. W miejscach skrzyżowań z jezdnią doziemne kable telekomunikacyjne należy zabezpieczyć rurą ochronną grubościenną przez całą szerokość jezdni;
5. Przebudowywaną sieć należy projektować na terenie, który jest własnością gestora drogi. W przypadku, gdy nie będzie takiej możliwości i sieć zostanie zaprojektowana na gruntach osób trzecich, Inwestor zobowiązany jest zapewnić zgodę właściciela działki na lokalizację infrastruktury telekomunikacyjnej oraz dostęp do infrastruktury w celu jej konserwacji i utrzymania na rzecz Orange Polska. Zobowiązany jest również do pokrycia jej kosztów. W przeciwnym razie wszelkie roszczenia osób fizycznych i prawnych z tytułu posadowienia sieci na gruntach osób trzecich będą obciążały Inwestora;
6. Ponadto informujemy, że na obszarze objętym przedmiotowym zadaniem inwestycyjnym istnieje prawdopodobieństwo występowania niezainwentaryzowanych urządzeń teletechnicznych. Jeżeli w trakcie wizji lokalnej, dokonywanej przez projektanta, zostaną stwierdzone różnice pomiędzy danymi otrzymanymi z OPL a stanem w terenie, należy je niezwłocznie zgłosić do OPL, uzgodnić z właścicielem urządzeń teletechnicznych (sieci) oraz ująć w projekcie przebudowy;
7. W przypadku zmiany rzędnych terenu należy uwzględnić regulację poziomu istniejącej infrastruktury telekomunikacyjnej doziemnej z zachowaniem normatywnego przykrycia, w stosunku do projektowanej niwelety. W przypadku zmian rzędnych terenu należy uwzględnić regulację poziomu istniejącej infrastruktury telekomunikacyjnej napowietrznej, z zachowaniem normatywnej wysokości w stosunku do projektowanej niwelety;
8. Realizacja powyższych prac może odbywać się na podstawie uzgodnionej i zaakceptowanej przez ZUDP dokumentacji projektowej, oraz na podstawie zatwierdzonego przez OPL projektu wykonawczego i kopii projektu budowlanego w części telekomunikacyjnej, zawierającego potwierdzenie zgodności z oryginałem. Projekt wykonawczy (w 3 egzemplarzach + płyta CD) i budowlany (w 2 egzemplarzach + płyta CD) proszę składać do zatwierdzenia w Dziale Ewidencji i Zarządzania Danymi o Infrastrukturze 6-Olsztyn w Gdańsku, ul. Grunwaldzka 110, 80-244 Gdańsk.
9. Opracowany projekt powinien zawierać szczegółowe dane, dotyczące zakresu sieci telekomunikacyjnej planowanej do wybudowania w pasie drogowym: nr projektu lub jego tytuł, obmiar sieci oraz wyszczególnienie ilości i rodzaju urządzeń kubaturowych znajdujących się w pasie drogowym, przekazywane do właścicieli i zarządców dróg w celu otrzymania Decyzji na zajęcie pasa drogowego;
10. Dokumentacja projektowa powinna zostać sporządzona i sprawdzona przez osoby posiadające odpowiednie uprawnienia do projektowania infrastruktury telekomunikacyjnej, zgodnie z wymaganiami przepisów Prawa Budowlanego, a także zawierać oświadczenie, o którym mowa w Ustawie Prawo Budowlane, art. 20, pkt 4.;
11. Dokumentacja projektowa i powykonawcza powinna zostać sporządzona zgodnie z instrukcją zakładową ORANGE T-01.
12. Dane techniczne potrzebne do opracowania projektu dotyczącego linii światłowodowych oraz dane dotyczące kanalizacji, kabli miedzianych oraz kabli należących do innych operatorów zostaną udzielone w Dziale Ewidencji i Zarządzania Danymi o Infrastrukturze 6-Olsztyn przy ul. Grunwaldzkiej 110, 80-244 Gdańsk (sprawę prowadzi Piotr Wojtowicz tel.58 623 41 31). Przekazane dane nie zwalniają projektanta od dokonania wizji lokalnej w terenie;
13. Wszystkie prace związane z infrastrukturą telekomunikacyjną należy wykonywać zgodnie z obowiązującymi przepisami techniczno – budowlanymi oraz zatwierdzonym i uzgodnionym z OPL projektem, pod ścisłym nadzorem przedstawicieli służb technicznych OPL;
14. Na etapie opracowywania projektu wykonawczego w przypadku stwierdzenia, w trakcie wizji lokalnej, występowania w kanalizacji telekomunikacyjnej kabli należących do innych operatorów należy wystąpić do poszczególnych firm o wydanie technicznych warunków przebudowy kabli będących ich własnością. W przypadku uzyskania informacji o rezerwacjach miejsca w kanalizacji OPL pod budowę planowanej sieci należy wystąpić do wskazanych operatorów alternatywnych w celu potwierdzenia realizacji ich inwestycji i dokonania odpowiednich ustaleń (Warunki Techniczne na przebudowę). Uzyskane dokumenty formalne należy dołączyć do projektu, a narzucone rozwiązania techniczne uwzględnić w opracowanej dokumentacji.
15. Koszty projektu, przełożenia, zabezpieczenia doziemnych urządzeń teletechnicznych wynikające z naruszenia lub konieczności zmian stanu dotychczasowych urządzeń liniowych przy zachowaniu dotychczasowych właściwości użytkowych i parametrów technicznych oraz strat wynikłych z tytułu awarii związanych z przebudową, pokrywa naruszający stan istniejący;

16. Roboty budowlano – montażowe należy zlecić wyłącznie firmie specjalizującej się w robotach teletechnicznych, która posiada udokumentowane doświadczenie w budownictwie telekomunikacyjnym. Jednocześnie do wykonania prac budowlanych branży telekomunikacyjnej rekomendujemy firmę:

- Firma Partnerska ENEVA (ul. Grunwaldzka 82, 80-244 Gdańsk, tel. 58 55010 00), która kompleksowo konserwuje infrastrukturę telekomunikacyjną stanowiącą własność OPL, posiada certyfikaty ISO 9001 gwarantujące wysoką jakość prac oraz duże doświadczenie w prowadzeniu prac telekomunikacyjnych
- Firma Partnerska Sprint S.A. w Olsztynie, Oddział w Gdańsku (ul. Budowlanych 64E, 80-298 Gdańsk, tel. 58 340 77 00), która prowadzi zadania inwestycyjne na rzecz OPL, posiada certyfikaty ISO 9001 gwarantujące wysoką jakość prac oraz duże doświadczenie w prowadzeniu prac telekomunikacyjnych.
- Firma Partnerska TP Teltech Sp. z o.o.(ul. Bartłomieja 2 02 – 683 Warszawa, tel. 22 549 01 11), która prowadzi zadania inwestycyjne na rzecz OPL, posiada certyfikaty ISO 9001 gwarantujące wysoką jakość prac oraz duże doświadczenie w prowadzeniu prac telekomunikacyjnych.

OPL zastrzega sobie prawo do odmowy wydania zgody na prowadzenie prac związanych z budową lub przebudową sieci, gdy jako wykonawca wskazany będzie podmiot, który w okresie ostatnich 24 miesięcy wyrządził dla OPL szkodę poprzez niewykonanie lub nienależyte wykonanie umowy dotyczącej sieci OPL lub z którym w tym okresie OPL rozwiązała taką umowę lub odstąpiła od niej z winy tego wykonawcy;

17. Dla prac polegających na przebudowie obiektów budowlanych linii telekomunikacyjnych należy powołać Inspektora Nadzoru zgodnie rozporządzeniem Ministra Infrastruktury Dz. U. Nr 138 poz. 1554, § 2.1 punkt 12 z dnia 04 grudnia 2001r. oraz z wymogami ustawy Prawo Budowlane art. 18 punkt 1-5;
18. Inwestor zobowiązany jest przed rozpoczęciem prac, których dotyczą niniejsze Warunki Techniczne pisemnie wystąpić z 14 dniowym wyprzedzeniem o formalne przekazanie placu budowy (spisanie protokołu przekazania placu budowy). OPL wskaże upoważnionego przedstawiciela w celu sprawowania odpłatnego nadzoru nad prowadzonymi robotami i ochroną infrastruktury teletechnicznej oraz dokonania odpłatnego odbioru końcowego. Inwestor zobowiązany jest zgłosić do OPL prace min. na 14 dni robocze przed przystąpieniem do robót. Szczegóły dotyczące prowadzenia nadzorów i odbiorów końcowych oraz cennik tych usług można znaleźć na www.orange.pl/wnicsekonadzor. Wykonywanie prac na sieci OPL bez zgłoszenia jest naruszeniem własności OPL i będzie zgłaszane organom ścigania!
19. Zawiadomienie o terminie rozpoczęcia prac należy kierować na adres:

Orange Polska
Dostarczanie i Serwis Usług
Wydział Utrzymania Usług i Infrastruktury 2-Gdynia
ul. Piekarnicza 1
80-172 Gdańsk
tel. 58 623 31 31,
e-mail ireneusz.nowicki@orange.com

Zgłoszenie powinno zawierać m.in.:

- informacje o wykonawcy robót
- certyfikat jakości z serii ISO 9000 lub inny równoważny dokument wydany przez podmiot uprawniony do kontroli jakości w zakresie robót budowlanych;
- uprawnienia kierownika budowy oraz aktualny wpis do Izby Inżynierów,
- harmonogram robót,
- dwa komplety dokumentacji projektowej (wraz z kopią zatwierdzenia projektu przez OPL oraz kopią pozwolenia na budowę),
- inne dokumenty określone na etapie projektowania.

Oplaty za świadczony nadzór, nalicza się od chwili przybycia na plac budowy przedstawiciela OPL zgodnie z przekazanym zawiadomieniem Inwestora do chwili zakończenia robót wymagających nadzoru. Oplaty naliczane są za cały okres pobytu przedstawiciela OPL. Potwierdzeniem sprawowania nadzoru jest Protokół Odbioru

Końcowego/Nadzoru Właścicielskiego. Przedmiotowy dokument podpisują przedstawiciele OPL i Inwestora. W przypadku odmowy podpisania przez przedstawiciela Inwestora Protokół Odbioru Końcowego/Nadzoru Właścicielskiego OPL zastrzega sobie prawo jednostronnego podpisania dokumentu. Przedstawiciel OPL wskazuje w Protokole Odbioru Końcowego/Nadzoru Właścicielskiego przyczynę odmowy podpisania dokumentu przez przedstawiciela Inwestora. Protokół Odbioru Końcowego/Nadzoru Właścicielskiego jest podstawą naliczenia opłat za sprawowanie odpłatnego nadzoru.

Zakończone prace związane z przebudową infrastruktury OPL należy zgłosić do odbioru zgodnie z ustawą Prawo Budowlane z dnia 07.07.1994r. art. 3 pkt 14, co najmniej 14 dni przed planowanym odbiorem;

20. Niniejsze warunki techniczne ważne są przez okres 6 miesięcy od dnia ich wydania.

Z poważaniem



Arkadiusz Elwardt

Dział Ewidencji i Zarządzania Danymi o Infrastrukturze 6-Olsztyn

Załącznik:

1. Mapy z naniesioną siecią OPL z miejscami kolizji i zbliżeń

NORD Investments Sp. z o.o.

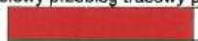


Ul. Komunalna 12

83-000 Pruszcz Gdański

Warunki techniczne przebudowy sieci telekomunikacyjnej Multimedia Polska			
MIEJSCOWOŚĆ	Gdynia	NUMER WARUNKÓW	WT-MMP-2015-0002-MM
TEMAT	Rozbudowa odcinków ulic Wiclińskiej, Chwarznieńskiej i Staniszewskiego w Gdyni z budową ścieżek rowerowych		
W odpowiedzi na pismo nr:	58/2015	Z dnia:	2015-02-06

W odpowiedzi na Państwa pismo przekazujemy warunki techniczne do projektowania i realizacji prac związanych z zabezpieczeniem infrastruktury MULTIMEDIA POLSKA w rejonie projektowanej przebudowy.

1. Na obszarze objętym wyżej wymienioną inwestycją jest czynna infrastruktura Multimedia Polska w postaci kabli optotelekomunikacyjnych i koncentrycznych.
2. Szczegółowy przebieg trasowy przedstawiony został na dołączonych schematach według następującej legendy.

	Kanalizacja Multimedia Polska
	Kabel koncentryczny
	Kabel optotelekomunikacyjny

3. Multimedia Polska jest właścicielem przedstawionych na schematach kabli. Kable są ułożone w kanalizacji teletechnicznej należącej do Multimedia Polska.
4. Zabezpieczenie przedmiotowej infrastruktury należy zaprojektować zgodnie z normami zakładowymi Orange S.A. serii ZN-96.
5. W miejscach skrzyżowań z jezdnią doziemne kable należy zabezpieczyć rurą ochronną grubościenną przez całą szerokość jezdni.
6. Lokalizację istniejącej infrastruktury w terenie należy potwierdzić poprzez wykonanie przekopów próbnych.
7. Wszelkie prace w miejscach zbliżenia należy wykonywać ręcznie bez użycia sprzętu mechanicznego.
8. Wszelkie odkryte w trakcie prowadzenia prac elementy infrastruktury Multimedia Polska muszą być odpowiednio zabezpieczone i podlegają odbiorowi przez służby eksploatacyjne właściciela w/w infrastruktury.
9. Wszelkie prace powinny zostać przeprowadzone w sposób bezprzerwowy lub w taki sposób, aby przerwa w dostarczaniu usług przez Multimedia Polska była jak najkrótsza.
10. Wszelkie koszty związane z zabezpieczeniem infrastruktury technicznej Multimedia Polska oraz związane z przebudową układu drogowego w związku z projektem (w tym wszelkie materiały i prace nakładcze związane z przebudową istniejącej infrastruktury) nie będą obciążać właściciela infrastruktury.

Multimedia Polska S.A.

ul. Tadeusza Wendy 7/9, 81-341 Gdynia, tel. +48 58 666 0 300, fax +48 58 666 0 309, NIP 586-10-44-881, www.multimedia.pl

ADRES DO KORESP.: ul. Inż. Tadeusza Wendy 7/9, 81-341 Gdynia

REGON 190007345, Organ rejestrowy: Sąd Rejonowy Gdańsk-Północ, VIII Wydział Gospodarczy KRS, nr KRS 0000238931
KONTO: Raiffeisen Bank Polska S.A. 86 1750 0009 0000 0000 2171 2191, kapitał zakładowy i łączna suma uiszczonej wkładów: 91 764 808,00 PLN

11. Prace związane z zabezpieczeniem infrastruktury MMP S.A. powinien wykonać wskazany przez Multimedia Polska wykonawca lub należy je wykonywać przy płatnym nadzorze służb technicznych Multimedia Polska na koszt inwestora. O ustanowienie płatnego nadzoru należy wystąpić pisemnie z minimum 2 tygodniowym wyprzedzeniem.
12. Należy z wyprzedzeniem informować właściciela infrastruktury o terminach prowadzenia prac: z min. 4-tygodniowym wyprzedzeniem, w przypadku prac prowadzonych na infrastrukturze istniejącej i min z 1-dniowym wyprzedzeniem w przypadku prac prowadzonych w zbliżeniu do istniejącej infrastruktury Multimedia Polska
13. Kontakt do służb technicznych:

Imię	Nazwisko	Telefon	E-mail	Adres
Sławomir	Bigott	691-767-213	s.bigott@multimedia.pl	ul. Tadeusza Wendy 7/9 81-341 Gdynia

14. Szczegóły techniczne niezbędne do opracowania dokumentacji projektowej projektant uzyska w trybie roboczym w Multimedia Polska.

- uzgodnienia projektowe:

Imię	Nazwisko	Telefon	E-mail	Adres
Marek	Marczyński	665-601-572	m.marczyński@multimedia.pl	ul. Kościarska 10B 83-300 Kartusy

15. Należy opracować dokumentację dla trybu uproszczonego, zawierającą niezbędne rysunki, uzgodnienia, opisy itp.
16. Należy opracować dokumentację techniczną powykonawczą oraz wykonać pomiar geodezyjny powykonawczy.
17. Niniejsze warunki techniczne tracą ważność po upływie jednego roku od daty wystawienia i nie rodzą zobowiązań wobec Multimedia Polska.

Powyższe warunki techniczne zapewniają tylko zachowanie dotychczasowych właściwości użytkowych i parametrów technicznych sieci, bez poprawy jej parametrów.

Z poważaniem
Projektant Sieci Telekomunikacyjnych
Multimedia Polska
Marek Marczyński

Lista załączników			
Lp.	Opis	Nazwa pliku	Ilość
1.	Przebieg trasowy sieci Multimedia Polska przy ul. Wiczlińskiej i Chwarznieńskiej	1	1
2.	Przebieg trasowy sieci Multimedia Polska przy ul. Staniszewskiego	2	1

MULTIMEDIA POLSKA S.A.
81-341 Gdynia, ul. Tadeusza Wendy 7/9
NIP 586-10-44-881, Regon 190007345
(OS)

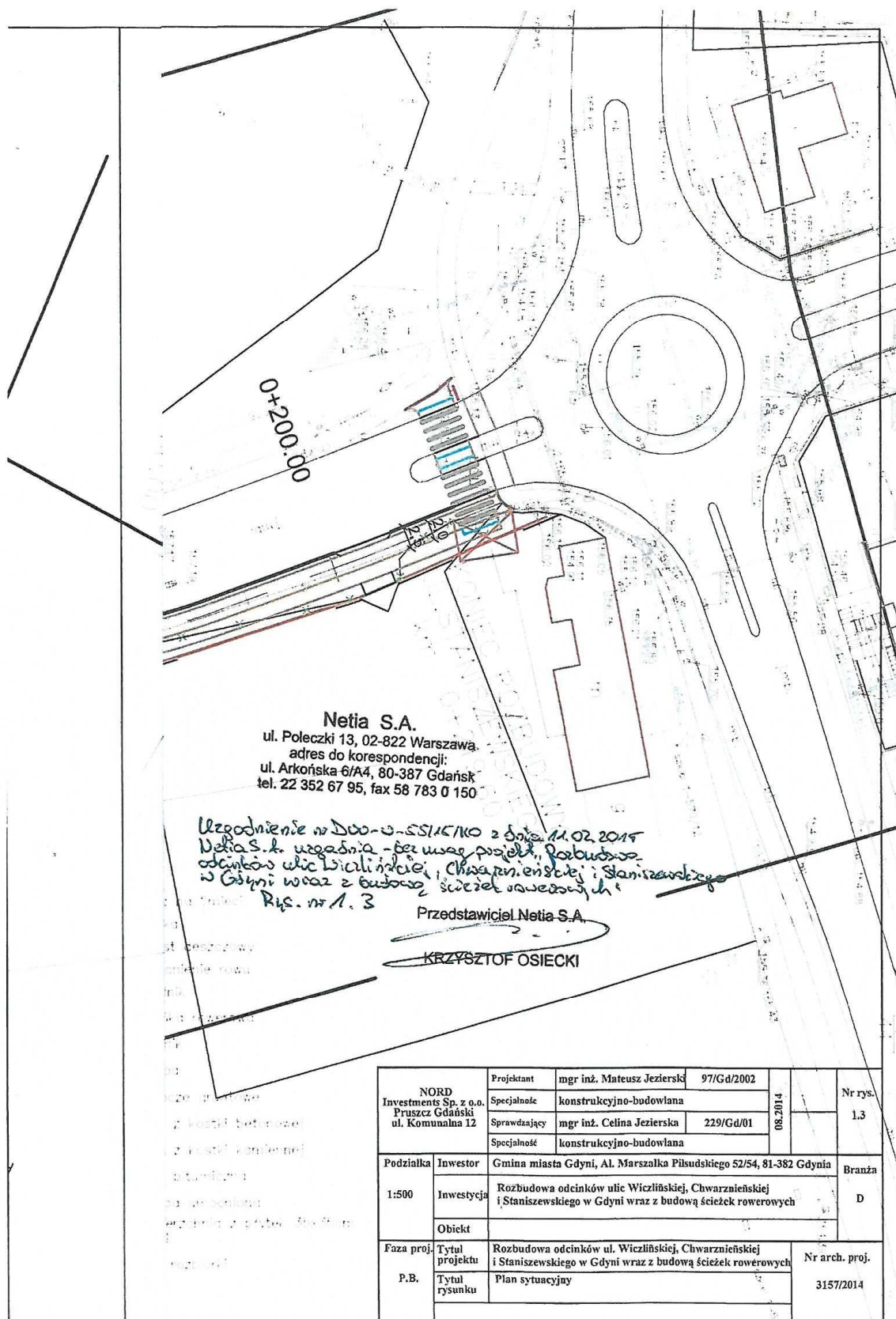
Multimedia Polska S.A.
Projektant Sieci Telekomunikacyjnych
Marek Marczyński
Marek Marczyński

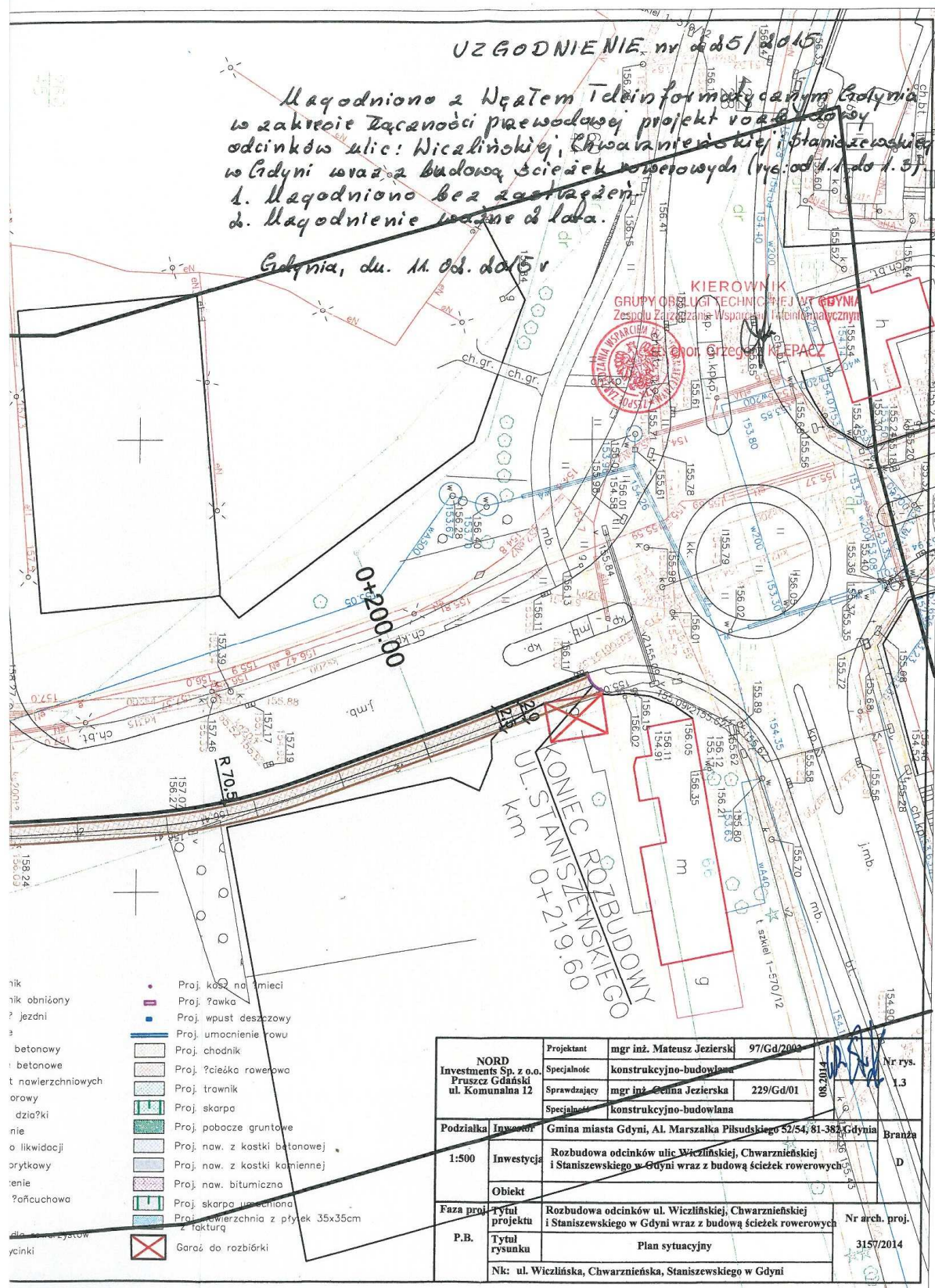
Multimedia Polska S.A.

ul. Tadeusza Wendy 7/9, 81-341 Gdynia, tel +48 58 666 0 300, fax +48 58 666 0 309, NIP 586-10-44-881, www.multimedia.pl

ADRES DO KORESP.: ul. Inż. Tadeusza Wendy 7/9, 81-341 Gdynia

REGON 190007345, Organ rejestrowy: Sąd Rejonowy Gdańsk-Północ, VIII Wydział Gospodarczy KRS, nr KRS 0000238931
KONTO: Raiffeisen Bank Polska S.A. 86 1750 0009 0000 0000 2171 2191, kapitał zakładowy i łączna suma uiszczonych wkładów: 91 764 808,00 PLN







Centrum Informatyczne Trójmiejskiej Akademickiej Sieci Komputerowej
Politechnika Gdańska
80-233 Gdańsk, ul. Narutowicza 11/12, tel. +48 58 347 24 11, fax: +48 58 347 10 06
e-mail: office@task.gda.pl, <http://www.task.gda.pl>

Gdańsk, dnia 18.02.2015r

WARUNKI TECHNICZNE NR 214/2015	
Nazwa inwestycji	Rozbudowa odcinków ulic Wiczlińskiej, Chwarznieńskiej i Staniszewskiego w Gdyni.
Projektant	Nord Investments Sp. z o. o. Ul. Komunalna 12 83-000 Pruszcz Gdański

W nawiązaniu do Państwa pisma nr 59/2015 z dnia 06.02.2015 informujemy, że:

1. W podanym zakresie inwestycji, CI TASK nie posiada żadnej infrastruktury technicznej, ani nie planuje jej umieszczenia w najbliższym czasie.
2. Przystąpienie do robót należy zgłosić pisemnie najpóźniej 7 dni przed rozpoczęciem prac.
3. Uzgodnienie jest ważne do dnia 30.06.2017r.

Uprzejmie proszę o podesłanie wersji elektronicznej (CAD lub PDF) rysunku z uzgodnienia.
Adres e-mail: k.szutkowski@task.gda.pl.

Dziękuję.

Awarie: tel. +48 58 347 10 77 (24h), e-mail: noc@task.gda.pl
Uzgodnienia i nadzór: tel. +48 58 348 60 73 (w godz. 8-16), e-mail: wt@task.gda.pl

strony 1/1

NORD Investments Sp z o.o.
ul. Komunalna 12
83 – 000 Pruszcz Gdański

Wejherowo 18.02.2015
WT – 03/2015

Dotyczy: waszego pisma z dn. 06.02.2015r. dotyczącego wydania warunków technicznych usunięcia kolizji infrastruktury teletechnicznej POLKOMTEL z rozbudową odcinków ulic Wiczlińskiej, Chwarznieńskiej i Staniszewskiego w Gdyni z budową ścieżki rowerowej.

Na podstawie umowy ramowej o świadczeniu usług utrzymania traktów światłowodowych POLKOMTEL Sp. z o.o., firma PPUIH TEXTEL Sp. z o.o. informuje że w obrębie rozbudowy odcinków ulic Wiczlińskiej, Chwarznieńskiej i Staniszewskiego w Gdyni nie znajduje się kolidująca infrastruktura POLKOMTEL.

P.P.U. i H. TEXTEL Sp. z o.o.
PARTNER TECHNICZNY
POLKOMTEL Sp. z o.o.
w zakresie utrzymania sieci światłowodowych

inż. Sławomir Potrykus

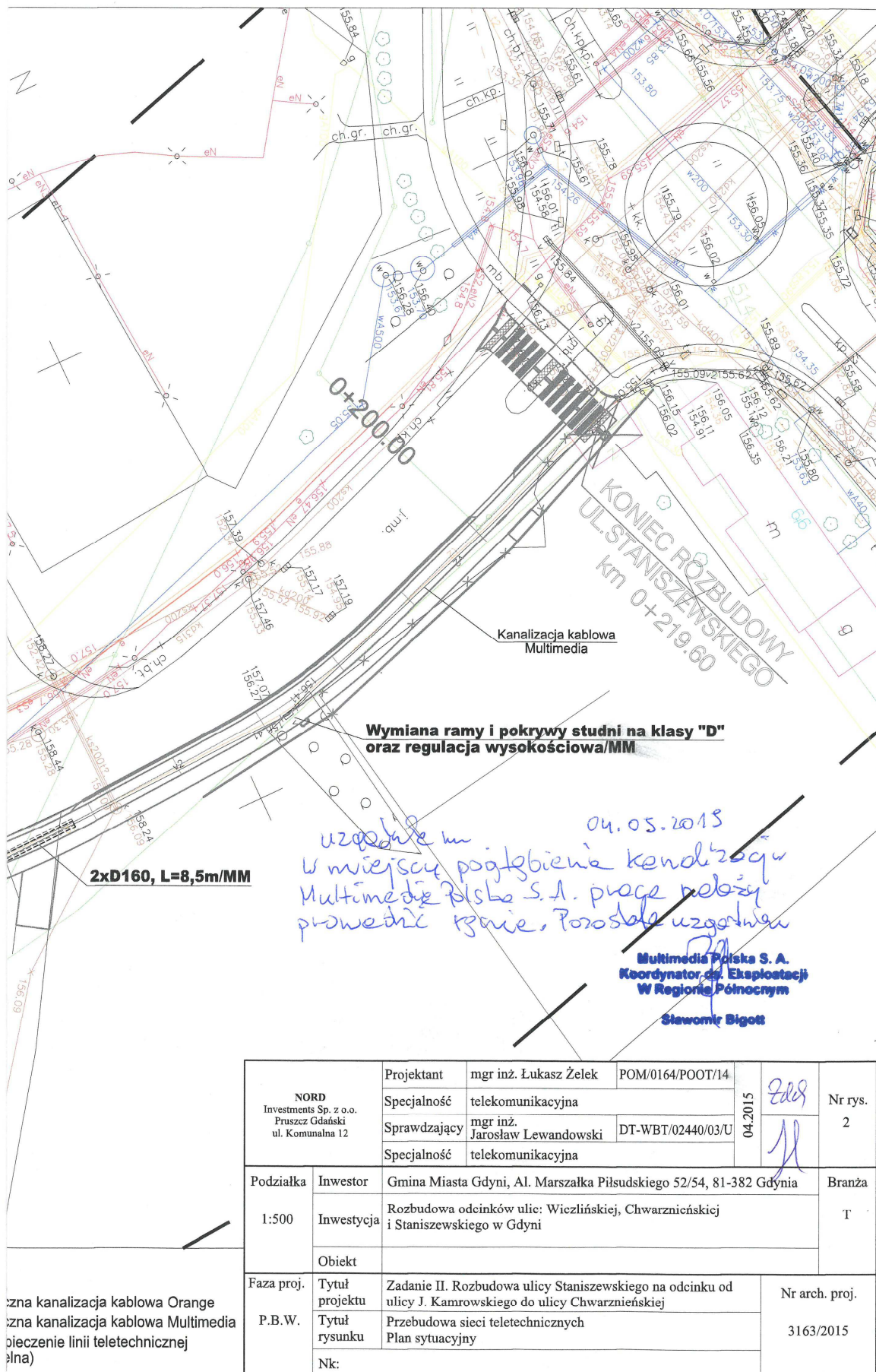




84-200 WEJHEROWO
ul. Budowlanych 2
e-mail: textel@textel.com.pl
www.textel.com.pl

Bank BPH S.A. o/Wejherowo
nr 39 1060 0076
0000 3200 0091 0445

tel.+48/58/672-66-43
tel.+48/58/672-66-44
fax +48/58/672-32-29

Ident. 190000018
NIP 588 - 000 - 71 - 83
SR Gdańsk KRS 0000124566
kapitał zakładowy 355.500 PLN



NORD Investments Sp. z o.o. Pruszcz Gdański ul. Komunalna 12		Projektant	mgr inż. Łukasz Żelek	POM/0164/POOT/14	04.2015  	Nr rys. 2
		Specjalność	telekomunikacyjna			
		Sprawdzający	mgr inż. Jarosław Lewandowski	DT-WBT/02440/03/U		
		Specjalność	telekomunikacyjna			
Podziałka	Investor	Gmina Miasta Gdyni, Al. Marszałka Piłsudskiego 52/54, 81-382 Gdynia				Branża
1:500	Investycja	Rozbudowa odcinków ulic: Wiczyńskiej, Chwarznieńskiej i Stanisławskiego w Gdyni				T
	Obiekt					
Faza proj.	Tytuł projektu	Zadanie II. Rozbudowa ulicy Stanisławskiego na odcinku od ulicy J. Kamrowskiego do ulicy Chwarznieńskiej				Nr arch. proj. 3163/2015
P.B.W.	Tytuł rysunku	Przebudowa sieci teletechnicznych Plan sytuacyjny				
	Nk:					

Inwestor:	GMINA MIASTA GDYNI Al. Marszałka Piłsudskiego 52/54, 81-382 Gdynia	Nr umowy: KB/138/UI/29-W/2014
Inwestycja:	Rozbudowa odcinków ulic: Wiczlińskiej, Chwarznieńskiej i Staniszewskiego w Gdyni	Nr archiwalny: 3163/2015 ZADANIE II
Jednostka projektowania:	 NORD INVESTMENTS Sp. z o.o. 83-000 Pruszcz Gdański ul. Komunalna 12 tel.58-305—69-48,39, fax:305-69-40	

Tytuł projektu: PROJEKT BUDOWLANO-WYKONAWCZY Przebudowa sieci teletechnicznych Zadanie II "Rozbudowa ulicy Staniszewskiego na odcinku od ulicy J. Kamrowskiego do ulicy Chwarznieńskiej".	
Numery działek:	260/8, 514/6, Obręb Wiczlino 37, Gmina Miasta Gdyni
Zawartość projektu	Opis techniczny Część graficzna

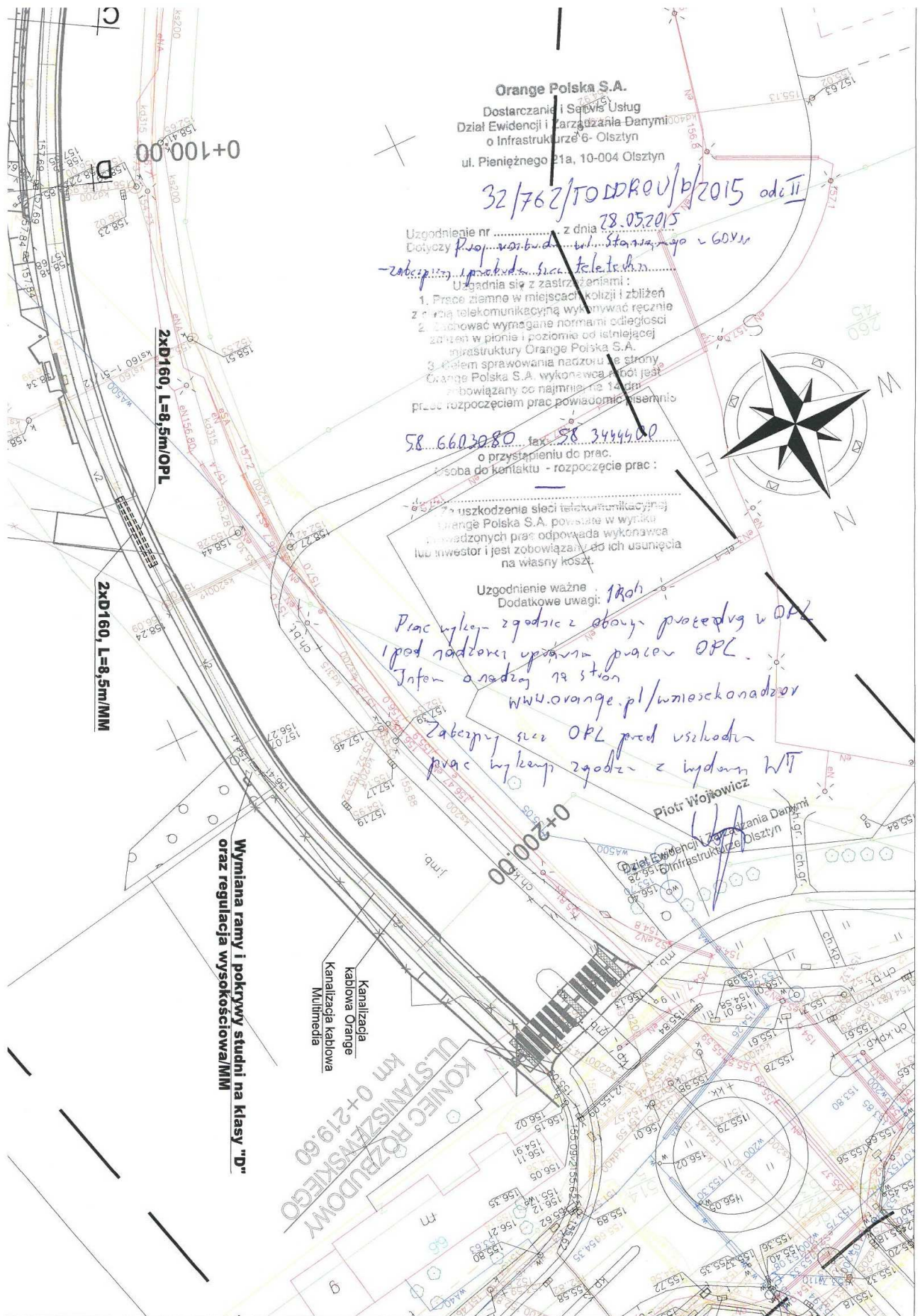
Projektował:	mgr inż. Łukasz Żelek upr. nr POM/0164/POOT/14	
Sprawdził:	mgr inż. Jarosław Lewandowski upr. nr DT-WBT/02440/03/U	

Orange Polska S.A.
Dostarczanie i Serwis Usług
Dział Ewidencji i Zarządzania Danymi
o Infrastrukturze 6- Olsztyn
ul. Pieniężnego 21a, 10-004 Olsztyn

Pruszcz Gdański, Maj 2015r.

*Altepey nie projektuje przebudowy
I zabiegów sieci OPZ w GMINIE
ul. STANISZEWSKIEGO
GDANSK 28.07.2015
Piotr Wojtowicz*

Dział Ewidencji i Zarządzania Danymi
o Infrastrukturze Olsztyn





Zarząd Dróg i Zieleni

jednostka budżetowa Gminy Miasta Gdyni
81-364 Gdynia, ul. 10 Lutego 24
telefon: 58 761 20 00 - 01; fax: 58 662 28 41; e-mail: sekretariat@zdziz.gdynia.pl

UD.6740.567.2.2015.MK(EP).6039

Gdynia, dnia 6 sierpnia 2015 roku

Gmina Miasta Gdyni

adres do korespondencji:

NORD Investments Sp. z o.o.

ul. Komunalna 12

83-000 Pruszcz Gdański

dot. ścieżki rowerowej w ulicy Staniszewskiego – telekomunikacja

UZGODNIENIE

Zarząd Dróg i Zieleni w Gdyni *uzgadnia* dokumentację pn. „Projekt budowlano-wykonawczy Przebudowa sieci teletechnicznych” (*inwestor*: Gmina Miasta Gdyni; *projektant*: mgr inż. Łukasz Żelek; *data opracowania*: 15 lipiec 2015r.) z następującymi uwagami:

- 1) należy zachować normatywne odległości od istniejącego i projektowanego uzbrojenia terenu;
- 2) należy wziąć pod uwagę zapisy pozostałych uzgodnień dokumentacji dla planowanej inwestycji;
- 3) realizacja inwestycji nie może naruszać interesów osób trzecich oraz pogorszyć stanu istniejącego; teren budowy należy przywrócić do stanu pierwotnego.
- 4) rozpoczęciu i zakończeniu robót powiadomić pisemnie (z co najmniej trzydniowym wyprzedzeniem) tut. Zarząd (fax 58 662 28 41 lub e-mail sekretariat@zdziz.gdynia.pl), powołując się na niniejsze uzgodnienie oraz podając imię, nazwisko i numer telefonu kierownika robót;
- 5) na czas prowadzonych robót należy opracować i zatwierdzić w tut. Zarządzie projekt tymczasowej organizacji ruchu.

Uzgodnienie ważne jest do dnia 08.07.2017r.

Integralną część niniejszego uzgodnienia stanowi ww. dokumentacja, w której rysunek nr 2 pn. „Przebudowa sieci teletechnicznych Plan sytuacyjny” został ostemplowany przez tut. Zarząd.

DYREKTOR

mgr Roman Witowski

UD a/a

www.zdziz.gdynia.pl

N: M. Kroluszejski UZGODNIENIE Uzgodnienie 2015 Staniszewskiego - ścieżka rowerowa - Telekomunikacja (06.08.15) LdL: 7029.doc

1/1

